

# Stichting A Rocha Nederland Jaarverslag 2010



**A ROCHA**

*Christians in Conservation*

© 2011 A Rocha Nederland  
Leonorestraat 11; 3816 SR Amersfoort.  
Tel.: (033) 472 67 22; e-mail: [nederland@arocha.org](mailto:nederland@arocha.org)

Niets uit deze uitgave mag worden verveelvoudigd en/of openbaar worden gemaakt door middel van druk, fotokopie, microfilm of op welke andere wijze ook zonder voorafgaande schriftelijke toestemming van A Rocha Nederland.

## Inhoudsopgave

Inleiding .....	4
1. A Rocha Lokaal.....	5
2. Activiteiten.....	7
3. ClimateStewards.....	9
4. Organisatie.....	10
5. Financieel verslag 2010 A Rocha Nederland .....	12
Colofon.....	14

## Inleiding

Begin 2011 is er een hoop gaande in de natuurbeschermingswereld: overheidsbezuinigingen dwingen natuurorganisaties het over een andere boeg te gooien, de ecologische hoofdstructuur staat ter discussie, natuurbeheerders voelen zich in het nauw gedreven.

Uitgaande van die situatie zou het zomaar kunnen dat vrijwilligers voor natuurorganisaties nog belangrijker worden; een belangrijk gegeven voor A Rocha. A Rocha heeft in 2010 een stevige basis gelegd voor het concept A Rocha Lokaal. Lokale A Rocha-groepen adopteren (natuur)gebieden om er samen met de beheerder voor te zorgen: natuurbeheer en –ontwikkeling, inventarisaties en wat er verder maar nodig is. Op zes verschillende plaatsen werkt A Rocha intussen via dit model.

Vooraf natuurwerkdagen vinden sinds begin 2010 heel geregeld plaats. Ze trekken veel mensen die de handen uit de mouwen willen steken.

Collega's in het buitenland noemen zo'n natuurwerkdag vaak een 'work party'. Een feestje dus! Als het aan A Rocha ligt, is iedere natuurwerkdag inderdaad een inspirerend feest. Samen werken aan natuurbeheer, maar ook samen iets ervaren van de schoonheid en beschermwaardigheid van Gods schepping! Werken in de natuur en inspiratie opdoen om zorgzaam en duurzaam te leven gaan samen op.

In dit jaarverslag staan de belangrijkste ontwikkelingen van 2010 op een rij. Verder legt A Rocha verantwoording af over de besteding van de financiën. Het werk in 2010 is mogelijk gemaakt door tal van vrijwilligers, donateurs, bedrijven en kerken. Zij hebben het werk van A Rocha in dit jaar praktisch en financieel ondersteund. Hartelijk dank daarvoor!

Embert Messelink  
Directeur A Rocha Nederland

## 1. A Rocha Lokaal

De lokale groepen van A Rocha adopteren (natuur)gebieden om er in samenspraak met de eigenaar / beheerder zorg voor te dragen. Het jaar door werken ze aan natuurbeheer, natuurontwikkeling, inventarisaties en andere activiteiten. De groepen betrekken hun kerkelijke netwerk bij deze activiteiten. Zo worden lokale kerken betrokken bij natuurbehoud in hun eigen omgeving. Tegelijk wil A Rocha kerken op die manier inspireren om oog te krijgen voor de schepping, en zorgzaam en duurzaam te leven.

### Ontwikkelingen 2010

In 2010 zijn de vier nieuwe A Rocha initiatieven verder op stoom gekomen. Eind 2009 ontstonden deze lokale groepen in Zwolle, Amersfoort, Veenendaal en Zeeland.

In 2010 heeft **A Rocha Heuvelrug** (Veenendaal) contact gelegd met de private landgoederen Prattenburg en De Laan, en met het Utrechts Landschap. In samenwerking met deze drie partijen zijn verschillende natuurwerkdagen georganiseerd. In het kader van hun maatschappelijke stage hebben verschillende scholieren meegewerkt aan deze natuurwerkdagen.

**A Rocha Amersfoort** is aan de slag gegaan op landgoed Den Treek-Henschoten (een privaat landgoed) en landgoed Coelhorst (eigendom van Natuurmonumenten). Amersfoort belegde verschillende werkdagen met tientallen mensen en enkele excursies.

**A Rocha Zeeland** ontdekte een hooiland op Tholen dat niet beheerd werd, maar een bijzondere flora kent. Hier is een werkdag belegd. Daarnaast liggen er contacten met Natuurmonumenten, met wie in de winter ook een werkdag is georganiseerd. Verder werden verschillende andere bijeenkomsten belegd, met het oog op natuureducatie en inspiratie van deelnemers.

**A Rocha Zwolle** zat eind 2010 nog in de brainstormfase. Een eerste startactiviteit werd in de steigers gezet: alle kerken in Zwolle krijgen een nestkast van A Rocha Zwolle, als middel om de startende werkgroep en de missie van A Rocha onder de aandacht te brengen.

De twee al langer bestaande A Rocha groepen continueerden hun werk.

**A Rocha Gelderse Poort** was ook in 2010 maandelijks actief op Landgoed Huis Sevenaer. Natuurbeheer en natuurontwikkeling krijgen op dit landgoed verder vorm. Ook is A Rocha betrokken bij de toekomstige ontwikkeling van dit landgoed: hoe kunnen economie en ecologie op deze prachtige plek samen ontwikkeld worden?

A **Rocha Groene Hart** belegde verschillende werkdagen in 2010, variërend van bomen planten, hooien en zwerfvuil opruimen. Eind 2010 kampte de werkgroep met een tekort aan werkgroepleden. Ook de grote geografische afstanden in het Groene Hart zorgen voor beperkingen. In 2011 wordt bezien of continuering van A Rocha in het Groene Hart mogelijk is.

### **Toekomst**

A Rocha beschouwt de lokale initiatieven als een van de belangrijkste aandachtspunten voor de komende jaren. Eerder heeft A Rocha als visie geformuleerd om in grofweg iedere provincie een lokaal initiatief te starten. Waar mensen zich kunnen vinden in de visie voor A Rocha Lokaal en zich verenigen in een werkgroep, wil A Rocha Nederland dat werk van harte coördineren en ondersteunen. De komende jaren wil A Rocha ieder jaar twee nieuwe lokale groepen initiëren.

## 2. Activiteiten

Activiteiten werden in 2010 volop georganiseerd, zowel door A Rocha Nederland zelf, als door de lokale initiatieven. Enkele hoogtepunten:

### **A Rocha Natuurweek**

Een hoogtepunt was de A Rocha Natuurweek, die in 2010 verhuisde naar een nieuwe locatie: Landgoed Eerde bij Ommen. Een prachtig landgoed, beheerd door Natuurmonumenten. Een kleine veertig vrijwilligers streken hier neer. Vijf ochtenden werkten ze op dit prachtige kleinschalige landgoed onder andere aan heideherstel en onderhoud van lanen. In 2011 continueert A Rocha de activiteiten op deze locatie. Dan wordt er voor het eerst twee keer een A Rocha Natuurweek georganiseerd.

### **Ontmoetingsdag**

In juni was er een ontmoetingsdag voor vrijwilligers, donateurs en geïnteresseerden bij Ede. Enkele tientallen mensen kwamen naar het inspirerend programma: Martine Vonk sprak over duurzaam leven, en er was een mooie excursie door het gebied, bij prachtige weersomstandigheden!

### **Webcommunity**

In 2010 heeft A Rocha de webcommunity 'Christenen met een groen hart' in het leven geroepen. Wie kijkt op [www.arocha.nl](http://www.arocha.nl) belandt nu rechtstreeks op deze webcommunity. In korte tijd hebben meer dan honderd mensen zich aangesloten. De lokale groepen presenteren zich hierop, er is een agenda met alle activiteiten en er is ruimte voor foto's, blogs en discussies. Wil je A Rocha Nederland beter leren kennen, word dan eerst lid van de webcommunity!

### **Les Courmettes**

In het voorjaar trok een club Nederlanders naar het kersverse A Rocha-centrum Les Courmettes in Zuid-Frankrijk. Zij hebben zich zeer verdienstelijk gemaakt door het centrum goed onderhanden te nemen, schoon te maken, de tuin bij te werken, etc. Dat alles ter voorbereiding op de internationale A Rocha-conferentie die een maand later op deze locatie werd gehouden.

### **Conferentie A Rocha Internationaal**

In juni belegde A Rocha Internationaal een conferentie voor afgevaardigden van alle nationale A Rocha-organisaties. A Rocha Nederland werd vertegenwoordigd door John Smits, Embert Messelink en Jaap Gijsbertsen. De conferentie bood goede gelegenheid om de missie van A Rocha met elkaar te delen, en van elkaar te leren over de heel verschillende projecten die vanuit die gezamenlijke missie zijn opgezet. De contacten met A Rocha Libanon leidden tot een succesvolle subsidie-

aanvraag bij het Wereld Natuur Fonds in Nederland. Met het verstrekte bedrag gaat A Rocha Libanon een educatieve natuurwebsite voor Libanese jongeren / studenten verder ontwikkelen.

### **Versterking A Rocha Frankrijk**

Per augustus 2010 werkt Chris Vreugdenhil, afgestudeerd aan de Wageningen Universiteit, een jaar bij A Rocha Frankrijk. Met zijn kennis op het gebied van natuur en natuurbeheer versterkt hij de A Rocha ploeg. Hij coördineert een belangrijk deel van het wetenschappelijk onderzoek naar de Scharrelaars.

### **Samenwerking met De Spil**

Tussen Kerst en Oud en Nieuw werd opnieuw een natuurretraite georganiseerd met het retraitecentrum De Spil. De samenwerking met De Spil bestaat al enkele jaren, en krijgt ook gestalte in de gezamenlijke zoektocht van A Rocha en De Spil naar een centrum. In 2010 is hierin echter geen wezenlijke vooruitgang geboekt.

### **Excursies**

De lokale groepen grijpen geregeld de kans aan om mensen hun eigen natuurlijke omgeving te laten ontdekken. Zonder uitzondering brengen de A Rocha excursies 15 – 25 mensen op de been. Het enthousiasme is er altijd, hoewel het weer een enkele keer roet in het eten gooit.

### 3. ClimateStewards

In 2006 heeft A Rocha Internationaal een start gemaakt met het programma ClimateStewards, een klimaatcompensatieprogramma. Doelstelling is mensen bewust te maken van hun CO<sub>2</sub>-uitstoot, hen tips aan de hand te doen om duurzamer te leven en de mogelijkheid aan te bieden om CO<sub>2</sub>-uitstoot te compenseren.

A Rocha Nederland is in 2007 aangehaakt bij dit programma en heeft de website <http://www.climatestewards.nl> gelanceerd. Deze biedt de mogelijkheid aan particulieren en bedrijven om zich te informeren over milieuvriendelijk leven en het terugdringen van CO<sub>2</sub>-uitstoot. Met een calculator kan de gebruiker zijn CO<sub>2</sub>-uitstoot berekenen en desgewenst via ClimateStewards compenseren.

In 2010 is de online-mogelijkheid om CO<sub>2</sub> te compenseren via iDeal vervallen. De online betaalmogelijkheid iDeal werd in 2010 door de banken belast. ClimateStewards wil volhouden dat donaties volledig ten goede komen aan CO<sub>2</sub>-compensatie. ClimateStewards Nederland hanteert een antistrijkstok-beleid. Ook heeft ClimateStewards een BTW-vrijstelling.

In 2010 heeft ClimateStewards Nederland ruim 1350 euro binnengekregen. Dit bedrag wordt in 2011 geïnvesteerd in de aanplant van bos in Ghana. De aanplant wordt gerealiseerd door A Rocha Ghana, die een uitgekende visie op bosaanplant heeft. Het bos wordt aangeplant rondom grote wildreservaten. Vroeger zijn bewoners uit deze gebieden verdreven. Zij leven nu vaak aan de rand van deze reservaten, en de verleiding is groot het natuurgebied in te trekken om door jacht in hun eerste levensbehoeften te voorzien. A Rocha helpt hen in hun woonomgeving bomen aan te planten. Vaak zijn dit bomen die vruchten of noten gaan opleveren. Deze bomen vormen een extra inkomstenbron voor de bewoners en verminderen de noodzaak om te jagen in natuureservaten.

In Ghana zijn de afgelopen decennia grote oppervlakten bos verdwenen door kap. A Rocha Ghana plant ook inheemse bomen aan die bijdragen aan herstel van de oorspronkelijke biodiversiteit.

In het laatste kwartaal van 2010 heeft ClimateStewards Nederland in samenwerking met ClimateStewards UK een miniconferentie georganiseerd om de informatie en financiële stromen in kaart te brengen en transparant te maken. Van belang is een degelijke rapportage van de bosaanplant projecten. Hiertoe is einde 2010 een stage voorbereid met een student tropische bosbouw aan het Van Hall Larenstein college.

Meer informatie: <http://www.climatestewards.nl>.

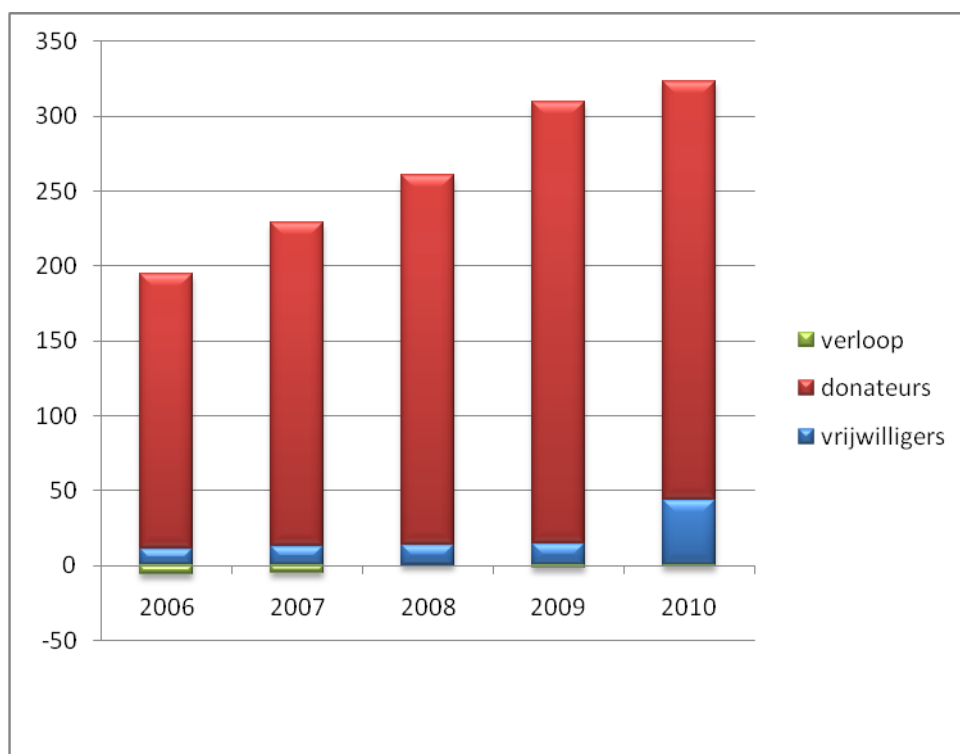
## 4. Organisatie

Het jaar 2010 was een jaar van stevige veranderingen in de organisatie van A Rocha.

### Donateurs en vrijwilligers

In 2010 heeft het aantal vrijwilligers een grote sprong gemaakt. De meeste nieuwe vrijwilligers zijn aan de slag gegaan bij de lokale initiatieven en bij ClimateStewards.

De trend in donateurs en vrijwilligers laat vanaf het begin stabiliteit en groei zien. Op 31 december 2010 heeft A Rocha Nederland 278 donateurs en 44 vrijwilligers.



De groei is gestaag en er is nauwelijks verloop. Het verloop was in 2006 en 2007 resp. 3% en 2%. In 2008, 2009 en 2010 was er geen verloop.

### Bestuur

Pol van Tuijl en Martine Vonk verlieten het bestuur. Martine deed dat na een lange periode als voorzitter. Als nieuwe bestuursleden werden Johan ter Beek, Caroline Snoeij en Jan van der Stoep verwelkomd.

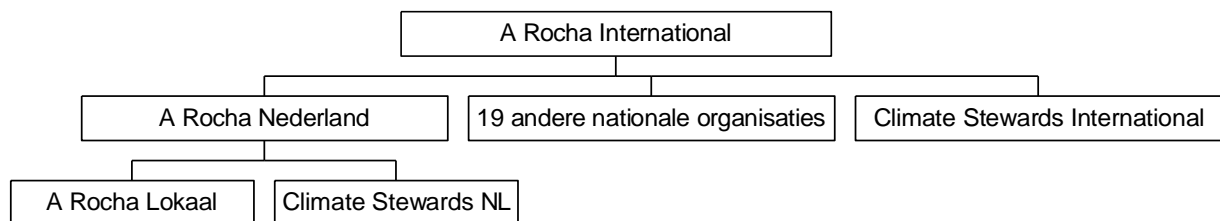
### Directeur

Tegelijkertijd diende zich via A Rocha Internationaal de kans aan om aanvraag in te dienen voor een subsidie. Deze subsidie was bestemd voor het aanstellen van een bezoldigd directeur voor A Rocha Nederland. Het projectplan werd geschreven en in het najaar goedgekeurd door A Rocha

Internationaal. Het bestuur wees eind 2010 Embert Messelink aan als eerste parttime directeur van A Rocha Nederland. De subsidie van A Rocha Internationaal betreft een aflopend bedrag over drie jaar. De uitdaging voor A Rocha is in die tijd een structurele financiële basis te leggen.

### **Structuur**

A Rocha Nederland valt legt verantwoording af aan A Rocha International. A Rocha Lokaal is een initiatief van A Rocha Nederland. ClimateStewards is een internationaal klimaatprogramma van A Rocha, waarin Nederland participeert vanuit A Rocha Nederland.



### **Toekomst**

A Rocha zet dus in 2011 een stap van een volledige vrijwilligersorganisatie naar een betaalde kracht. Die stap biedt nieuwe kansen om zorg voor de schepping, natuurbehoud en duurzaamheid meer gestalte te kunnen geven. Dat wil A Rocha in de kerken doen, en ook vanuit de kerken in de samenleving. Daarnaast wil A Rocha het werken met lokale groepen verder uitbreiden. Een breder draagvlak – donateurs / kerken – is het derde speerpunt.

## 5. Financieel verslag 2010 A Rocha Nederland

### Financieel overzicht ARNL 2010 (afronding op hele euro's)

Ontvangsten		Uitgaven	
Donaties & giften	€ 13.258	Nieuwsbrief + verzending	€ 4.530
Collecten	€ 1.728	Uitgaven ontmoetingsdag	€ 603
Verkoop boeken	€ 1.673	Aanschaf boeken voor verkoop	€ 1.729
Subsidie uitzending vrijwilligers	€ 921	Natuurwerkweek	€ 2.244
Natuurwerkweek	€ 1.935	Jaarbijdrage AR Int.	€ 1.000
Bijdragen ontmoetingsdag	€ 263	Deelname leaders forum AR Int.	€ 664
Royalities 'Met liefde gemaakt'	€ 423	Declaraties conferentie AR Int.	€ 690
Bijdrage AR Int - salaris directeur 2011	€ 23.052	Uitgaven bestuur & secretariaat ARNL	€ 842
		CO2-compensatie ClimateStewards 2009	€ 250
		Declaratie Sliet Landschap Exp.	€ 122
		Kosten lokale werkgroepen	€ 257
		Werkconferentie ClimateStewards	€ 286
		Bankkosten	€ 271
		TNT, verzekeringen, internet, KvK	€ 728
		Ov declaraties	€ 114
		Saldo 2010	€ 28.923
	<b>€ 43.253</b>		<b>€ 43.253</b>
Banksaldo R/C	€ 6.184		
Spaarrekening	€ 6.069		
Totaalsaldo per 31/12/09	€ 12.253		
Banksaldo R/C	€ 35.105		
Spaarrekening	€ 6.069		
Totaalsaldo per 31/12/10	€ 41.174		

### Toelichting bij financieel verslag A Rocha Nederland

Het financiële overzicht laat een groot batig saldo zien. Dit is voor een fors deel te verklaren uit het van A Rocha Internationaal ontvangen bedrag van ruim 23.000 euro. Dit bedrag is gedoneerd om vanaf 2011 een betaalde parttime directeur voor A Rocha Nederland mogelijk te maken. Intussen heeft het bestuur per 1 februari 2011 Embert Messelink voor 2,5 dag per week als directeur van A Rocha Nederland aangesteld.

## Financieel verslag 2010 ClimateStewards Nederland (afronding op gehele euro's)

<b>Ontvangsten</b>		<b>Uitgaven</b>	
Giften, donaties etc	€ 1.351	Bankkosten	€ 27
		Saldo	€ 1.324
<b>Totaal</b>	<b>€ 1.351</b>	<b>-</b>	<b>€ 1.351</b>
Banksaldo R/C per 31/12/09	€ 1.289		
Banksaldo R/C per 31/12/09	€ 2.614		

### Toelichting bij financieel verslag ClimateStewards

Eind 2010 stond er ruim 2600 euro op rekening van ClimateStewards Nederland. Dit bedrag wordt in 2011 geïnvesteerd in bosaanplantprojecten van A Rocha Ghana. Behalve bankkosten is er geen overhead. De gedoneerde bedragen worden dus voor vrijwel 100 procent geïnvesteerd in nieuwe bossen.

## Colofon

De 5 C's – die A Rocha karakteriseren – zijn:

**Christian:** de grondslag van alles wat we doen, is ons Bijbelse geloof in de levende God, die de wereld maakte en liefheeft, en de zorg over de schepping aan de mensen heeft toevertrouwd.

**Conservation:** we doen onderzoek met het oog op bescherming en herstel van de natuur. Daarnaast vinden we natuureducatie – voor jong en oud – van groot belang.

**Community:** we willen vanuit onze toewijding aan God en aan de hele schepping goede relaties opbouwen met elkaar en met de mensen in onze leefomgeving.

**Cross-cultural:** we gaan, lokaal en wereldwijd, uit van de inzichten en vaardigheden van verschillende culturen.

**Coöperation:** we werken samen met tal van andere organisaties en individuen met wie we de zorg voor een duurzame wereld delen.

### Adres

Stichting A Rocha Nederland  
Leonorestraat 11  
3816 SR Amersfoort  
tel. 033-4726722  
email: [nederland@arocha.org](mailto:nederland@arocha.org)  
Kamer van Koophandel Amersfoort: 32095673  
Giro: 9476780 tnv A Rocha Nederland, Amersfoort.

### Bestuur

John Smits (voorzitter)  
Marius Teeuw (secretaris)  
Caroline Snoeij  
Johan ter Beek  
Jan van der Stoep

### Directie

Embert Messelink

### Climate Stewards Nederland

Bert van der Woerd

### **Comité van Aanbeveling**

Wouter van Dieren, Club van Rome  
Reinier van den Berg, weerman / meteoroloog  
Stefan Paas, hoogleraar missiologie  
Bob Goudzwaard, econoom  
Dick Stellingwerf, burgemeester Lemsterland  
Edith Schouten, auteur / natuurliefhebber  
Edward de Kam, directeur Youth for Christ Nederland  
Jan Huijgen, plattelandsondernemer Eemlandhoeve / filosoof  
Wim Rietkerk, directeur l'Abri Nederland  
Arie van der Veer, programmamaker Evangelische Omroep  
Leonard Geluk, voorzitter ROC Midden-Nederland  
Jeroen Sytsma, gereformeerd predikant Middelburg

### **Samenvatting Stichtinggegevens A Rocha Nederland**

Naam	Stichting A Rocha Nederland
Adres	Leonorestraat 11 3816 SR Amersfoort
Telefoon	033 472 67 22
E-mail	<a href="mailto:nederland@arocha.org">nederland@arocha.org</a>
Websites	<a href="http://www.arocha.nl">http://www.arocha.nl</a> <a href="http://www.climatestewards.nl">http://www.climatestewards.nl</a>
Jaar van oprichting in NL	2002
KvK	32095673
Bankrekeningnummer	9476780
Aantal vrijwilligers	44
Aantal donateurs	278
Aantal locale groepen	6